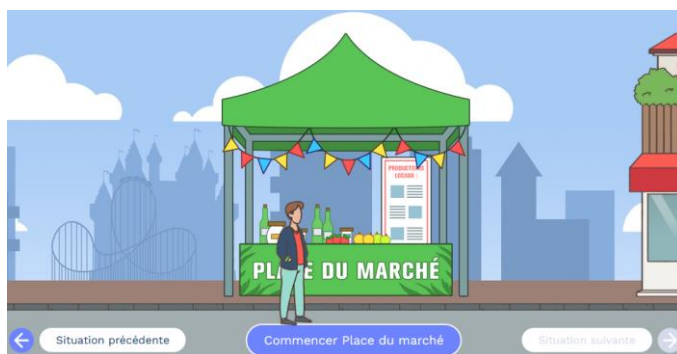


Nouveau parcours positionnement de la numéracie

« Place du marché »



Contenus

3 niveaux à la difficulté progressive.

108 items (tests).

Pour chaque niveau :

- Une branche « principale »
- Une branche « rattrapage » conditionnelle (seules sont retestées les compétences qui n'ont pas été validées à 100 % dans la branche principale)

Pour une même compétence testée, les items des branches « rattrapage » sont moins difficiles que ceux de la branche principale.

Compétences testées au niveau 1 :

- Se situer dans l'espace
- Utiliser le vocabulaire de la numéracie
- Lire des nombres entiers
- Dénombrer (nombres inférieurs à 30)
- Evaluer un ordre de grandeur
- Ordonner des nombres entiers
- Réaliser des additions
- Réaliser des soustractions

Compétences testées au niveau 2 :

- Lire un plan ou une carte et naviguer
- Calculer un périmètre (formes simples, nombres entiers)
- Calculer une surface (formes simples, nombres entiers)
- Réaliser des multiplications
- Réaliser des divisions
- Ordonner des nombres décimaux
- Lire l'heure (affichage analogique et digital)
- Lire un planning, en extraire des informations
- Lire un histogramme et un tableau à double entrée, en extraire des informations

Compétences testées au niveau 3 :

- Lire un planning, réaliser des calculs à partir des informations
- Manipuler les unités de temps (conversion et calculs)
- Connaître les unités de mesure usuelles
- Connaître les instruments de mesure usuels
- Comprendre et utiliser les pourcentages
- Comprendre et utiliser les proportionnalités
- Calculer un périmètre (formes « complexes », π)
- Calculer une surface (formes « complexes », π)
- Calculer un volume
- Résoudre un problème mettant en jeu plusieurs opérations mathématiques

Contextualisation

Les activités proposées dans le parcours « Place du marché » sont articulées autour d'un contexte commun de marché alimentaire / vestimentaire.

Les activités proposées comprennent :

- Dénombrement des stands et véhicules des commerçants
- Estimation du nombre de clients présents sur le marché
- Estimation du prix d'un panier alimentaire
- Calculs de caisses, de pourcentages de réduction, de stocks
- Connaissance du vocabulaire, des unités et instruments de mesure utilisés sur le marché
- Classement de prix (plus cher / moins cher)
- Lecture et calculs à partir du planning des agents municipaux chargés de nettoyer la place
- Etc.

Le parcours « Place du marché » utilise une technologie qui permet de modifier les éléments de contexte (textes, images, sons, etc.) et de pouvoir envisager des déclinaisons de ce même parcours (même architecture et algorithme) avec un contexte différent.

Référentiels

« Place du marché » n'est pas un copié-collé du parcours « numéracie » d'Evacob, mais s'en inspire fortement, en corrigeant un certain nombre d'aspects problématiques. Le domaine 2 du référentiel Cléa et le module ANLCl de l'enquête FTLV ont également été utilisés pour construire le nouveau module « numéracie » d'Eva.

Parcours « numéracie » Evacob

Les 3 niveaux du parcours Evacob comprenaient également 108 items, mais 69 seulement étaient utilisés pour le positionnement. 39 items étaient utilisés pour les branches « confirmation » des niveaux 1 et 2, qui n'impactaient pas l'attribution des profils.

Sur les 69 items « utiles » dans Evacob, 59 ont leur équivalent dans « Place du marché », avec des similitudes (opérations à réaliser, nombres à manipuler, etc.) qui permettent une comparabilité pour 45 d'entre eux.

Référentiel Cléa / correspondance degrés de l'ANLCl

Le module a été construit en prenant pour référence principale le domaine 2 du référentiel Cléa.

La répartition des compétences testées entre les trois niveaux s'est faite sur la base de la [table de correspondance](#) entre le référentiel Cléa et les degrés de l'ANLCl (réalisé par Anne Vicher).

Sur les 20 critères du domaine 2 du référentiel Cléa, 15 sont testés directement dans « Place du marché ». Les 5 critères non testés sont :

- 2.1.5 : Utiliser les techniques élémentaires du calcul mental
- 2.1.6 : Contrôler la cohérence des résultats obtenus
- 2.3.6 : Identifier les erreurs
- 2.5.1 : Reformuler un calcul exposé par quelqu'un d'autre
- 2.5.2 : Transmettre [à l'oral] ses calculs ou les calculs à effectuer

Chaque critère évalué dans Place du marché est testé à minima avec deux items dans la branche principale et deux items dans la branche rattrapage.

16 items de l'ancien parcours Evacob ont changé de niveau dans « Place du marché » pour des questions de cohérence avec le référentiel Cléa :

- 4 items de niveau 2 dans Evacob sont passés au niveau 1 dans eva
- 4 items de niveau 2 dans Evacob sont passés au niveau 3 dans eva
- 8 items de niveau 3 dans Evacob sont passés au niveau 2 dans eva

Module « numéracie » enquête FTLV (INSEE / ANLCl)

Sur les 17 items du module « numéracie » de l'enquête FTLV (2023), 14 ont leur équivalent dans « Place du marché », avec des similitudes (opérations à réaliser, nombres à manipuler, énoncés de problèmes, etc.) qui permettent une comparabilité pour 8 d'entre eux.

Algorithmes / Barèmes

Les résultats sont calculés et présentés selon les règles détaillées en annexe.

- En cas d'échec au niveau 1 = attribution d'un **profil 1**
- En cas de réussite au niveau 1 / échec au niveau 2 = attribution d'un **profil 2**
- En cas de réussite au niveau 2 / échec au niveau 3 = attribution d'un **profil 3**
- En cas de réussite au niveau 3 = attribution d'un **profil 4**

Si le niveau 3 est réussi sans passer par la branche « rattrapage », un **profil « 4+ »** est attribué.

Chaque critère Cléa (compétence) est évalué à minima sur 2 points.

Certains critères peuvent être testés partiellement ou ne pas être testés, selon le niveau du parcours atteint à l'issue de la passation.

Un profil est attribué à partir du moment où le bénéficiaire complète la branche principale du niveau 1. Si le parcours n'est pas complété, une mention « évaluation incomplète » apparaît dans la restitution.

Voici les nombres minimum & maximum d'items pour évaluer chaque critère :

Critère Cléa	Items min	Items max	Remarques
2.1.1	4	16	« 4 opérations » Niveau 1 : 2 ou 4 items « addition » et 2 ou 4 items « soustraction » Niveau 2 : 2 ou 4 items « multiplication » et 2 ou 4 items « division » Même si le bénéficiaire s'arrête au niveau 1, 8 items sont pris en compte dans l'affichage des résultats.
2.1.2	2	4	« Dénombrer » Niveau 1 : 2 ou 4 items
2.1.3	2	8	« Ordonner des nombres » Niveau 1 : 2 ou 4 items « nombres entiers » Niveau 2 : 2 ou 4 items « nombres décimaux » Même si le bénéficiaire s'arrête au niveau 1, 4 items sont pris en compte dans l'affichage des résultats.
2.1.4	2	4	« Evaluer un ordre de grandeur » Niveau 1 : 2 ou 4 items
2.1.5	0	0	« Calcul mental » Pas de test dans Place du marché
2.1.6	0	0	« Cohérence des résultats » Pas de test dans Place du marché
2.1.7	2	4	« Proportionnalités » Niveau 3 : 2 ou 4 items
2.2.1	2	4	« Résolution de problème » Niveau 3 : 2 ou 4 items
2.2.2	2	4	« Pourcentages » Niveau 3 : 2 ou 4 items
2.3.1	2	8	« Unités de temps » Niveau 2 : 2 ou 4 items Niveau 3 : 2 ou 4 items Même si le bénéficiaire s'arrête au niveau 2, 4 items sont pris en compte dans l'affichage des résultats.
2.3.2	2	8	« Plannings » Niveau 2 : 2 ou 4 items Niveau 3 : 2 ou 4 items Même si le bénéficiaire s'arrête au niveau 2, 4 items sont pris en compte dans l'affichage des résultats.
2.3.3	2	4	« Horaires » Niveau 2 : 2 ou 4 items
2.3.4	8	8	« Unités et instruments de mesure » Niveau 3 : 8 items
2.3.5	2	4	« Tableaux et graphiques » Niveau 2 : 2 ou 4 items
2.3.6	0	0	« Identifier les erreurs » Pas de test dans Place du marché
2.3.7	4	16	« Périmètres et surfaces » Niveau 2 : 4 ou 8 items « formes simples » Niveau 3 : 4 ou 8 items « formes complexes » (triangles, cercles...) Même si le bénéficiaire s'arrête au niveau 2, 8 items sont pris en compte dans l'affichage des résultats.
2.4.1	2	4	« Lecture de plans et schémas » Niveau 2 : 2 ou 4 items

2.5.1	0	0	« Reformuler un calcul » Pas de test dans Place du marché
2.5.2	0	0	« Transmettre des calculs à l'oral » Pas de test dans Place du marché
2.5.3	10	12	« Vocabulaire numéracie » Niveau 1 : 10 ou 12 items

3 configurations de scores (configurations « limites », effets de seuil) entraînent une orientation vers la branche rattrapage d'un niveau, sans qu'il soit possible de passer au niveau supérieur.

Dans Evacob, 20 configurations de scores entraînaient une orientation vers la branche rattrapage d'un niveau sans possibilité de passer au niveau supérieur.

Restitution des résultats

Les résultats ne sont pas présentés directement aux bénéficiaires.

Les résultats, accessibles via l'interface professionnelle, comprennent :

- Un « profil » (1 à 4+)
- Une synthèse générale du positionnement, rédigée
- Un détail pour chacun des 5 sous-domaines Cléa (pourcentage de réussite, nombre de tests proposés, synthèse rédigée)
 - o 2.1 : Se repérer dans l'univers des nombres
 - o 2.2 : Résoudre un problème mettant en jeu une ou plusieurs opérations
 - o 2.3 : Lire et calculer les unités de mesures, de temps et des quantités
 - o 2.4 Se repérer dans l'espace
 - o 2.5 : Restituer oralement un raisonnement mathématique
- Une restitution des items avec statut « réussi », « échoué » ou « non testé » pour chacun des 20 critères du domaine 2 du Cléa (« barre de progression »).
- La liste complète des items, les réponses données, les scores obtenus par item (export .xlsx)

Annexes

Algorithmme niveau 1

N1	N1P	Pts		N1R	Pts
	N1Pse1	0,5			
	N1Pse2	0,5			
	N1Pse3	0,5			
	N1Pse4	0,5			
	N1Prn1	1	SI N1Prn < 2	N1Rrn1	1
	N1Prn2	1		N1Rrn2	1
	N1Pde1	1	SI N1Pde < 2	N1Rde1	1
	N1Pde2	1		N1Rde2	1
	N1Pes1	1	SI N1Pes < 2	N1Res1	1
	N1Pes2	1		N1Res2	1
	N1Pon1	1	SI N1Pon < 2	N1Ron1	1
	N1Pon2	1		N1Ron2	1
	N1Poa1	1	SI N1Poa < 2	N1Roa1	1
	N1Poa2	1		N1Roa2	1
	N1Pos1	1	SI N1Pos < 2	N1Ros1	1
	N1Pos2	1		N1Ros2	1
	N1Pvn1	0,5			
	N1Pvn2	0,5			
	N1Pvn3	0,5			
	N1Pvn4	0,5			
	SCORE_P1 (N1Pse + N1Pvn)	4			
	MOD_R1 (nb de modules N1P validés x 2, hors N1Pse et N1Pvm)	12			
	TOTAL N1P	16		TOTAL N1R	12
	SI TOTAL N1P <= 11 (68 %) → N1R			SI TOTAL N1R + SCORE_P1 < 70 % x (16 - MOD_R1) → PROFIL 1 (FIN)	
	SI TOTAL N1P >= 11,5 (72 %) → N2P			SI TOTAL N1R + SCORE_P1 >= 70 % x (16 - MOD_R1) → N2P	
N2	N2P			N2R	

Algorithmme niveau 2

N2 N2P – Branche principale		Pts	N2R – Branche rattrapage		Pts
N2Plp1		1	SI N2Plp < 2	N2Rlp1	1
N2Plp2		1		N2Rlp2	1
N2Ppe1		1	SI N2Ppe < 2	N2Rpe1	1
N2Ppe2		1		N2Rpe2	1
N2Psu1		1	SI N2Psu < 2	N2Rsu1	1
N2Psu2		1		N2Rsu2	1
N2Pom1		1	SI N2Pom < 2	N2Rom1	1
N2Pom2		1		N2Rom2	1
N2Pon1		1	SI N2Pon < 2	N2Ron1	1
N2Pon2		1		N2Ron2	1
N2Pod1		1	SI N2Pod < 2	N2Rod1	1
N2Pod2		1		N2Rod2	1
N2Put1		1	SI N2Put < 2	N2Rut1	1
N2Put2		1		N2Rut2	1
N2Prh1		1	SI N2Prh < 2	N2Rrh1	1
N2Prh2		1		N2Rrh2	1
N2Ptg1		1	SI N2Ptg < 2	N2Rtg1	1
N2Ptg2		1		N2Rtg2	1
N2Ppl1		1	SI N2Ppl < 2	N2Rpl1	1
N2Ppl2		1		N2Rpl2	1
MOD_R2		20			
TOTAL N2P		20		TOTAL N2R	20
SI TOTAL N2P <= 13 (65 %) → N2R				SI TOTAL N2R < 70 % x (20 - MOD_R2) → PROFIL 2 (FIN)	
SI TOTAL N2P >= 14 (70 %) → N3P				SI TOTAL N2R >= 70 % x (20 - MOD_R2) → N3P	

Algorithmme niveau 3

N3 N3P – Branche principale		Pts	N3R – Branche rattrapage		Pts
N3Ppl1		1	SI N3Ppl < 2	N3Rpl1	1
N3Ppl2		1		N3Rpl2	1
N3Put1		1	SI N3Put < 2	N3Rut1	1
N3Put2		1		N3Rut2	1
N3Pum1		0,5			
N3Pum2		0,5			
N3Pum3		0,5			
N3Pum4		0,5			
N3Pim1		0,5			
N3Pim2		0,5			
N3Pim3		0,5			
N3Pim4		0,5			
N3Ppo1		1	SI N3Ppo < 2	N3Rpo1	1
N3Ppo2		1		N3Rpo2	1
N3Ppr1		1	SI N3Ppr < 2	N3Rpr1	1
N3Ppr2		1		N3Rpr2	1
N3Pps1		1	SI N3Pps < 2	N3Rps1	1
N3Pps2		1		N3Rps2	1
N3Pvo1		1	SI N3Pvo < 2	N3Rvo2	1
N3Pvo2		1		N3Rvo3	1
N3Prp1		1	SI N3Prp < 2	N3Rrp1	1
N3Prp2		1		N3Rrp2	1
SCORE_P3 (N3Pum + N3Pim)		4			
MOD_R3 (nb de modules N3P validés x 2, hors N3Pum et N3Pim)		14			
TOTAL N1P		18		TOTAL N1R	14
SI TOTAL N3P <= 12,5 (69 %) → N3R			SI TOTAL N3R + SCORE_P3 < 70 % x (18 - MOD_R3) → PROFIL 3 (FIN)		
SI TOTAL N3P >= 13 (72 %) → PROFIL 4+ (FIN)			SI TOTAL N3R + SCORE_P3 >= 70 % x (18 - MOD_R3) → PROFIL 4 (FIN)		